

¡Protege a tu familia y a tus mascotas!

- Haz que tus perros, gatos y hurones sean vacunados con regularidad.
- No permitas que las mascotas anden libremente.
- Disfruta de la vida silvestre desde una distancia.
- Enséñales a los niños a mantenerse lejos de animales que no conocen.
- Tapa los cestos de basura de manera segura y no dejes la comida de las mascotas afuera.
- Evita que los murciélagos entren en tu hogar.
- Informa acerca de mordeduras y exposiciones a otros animales a tu departamento de salud local, agencia de control de animales o policía.

Maryland Department of Health
<http://phpa.health.maryland.gov/oideor/czvbd/pages/rabies.aspx>

Maryland Department of Natural Resources
http://dnr2.maryland.gov/wildlife/Pages/plants_wildlife/bats/batsinhome.aspx

Maryland Department of Health
Prevention and Health Promotion Administration
Infectious Disease Epidemiology
and Outbreak Response Bureau
Center for Zoonotic and Vector-borne Diseases
201 West Preston Street, Baltimore, MD 21201
410-767-5649



Los servicios y las instalaciones del Departamento de Salud de Maryland (MDH) son operados sobre una base no discriminatoria. Esta política prohíbe la discriminación con base en raza, color, sexo u origen nacional y aplica a las disposiciones de empleo y a la concesión de ventajas, privilegios y alojamiento.

El Departamento, en cumplimiento con el Acta de Americanos con Discapacidades, asegura que los individuos calificados con discapacidades tengan una oportunidad de participar y se beneficien de los servicios, programas, beneficios y oportunidades de empleo de MDH.

¡Enójate con la Rabia!

Julio 2017



¿Qué es la rabia?

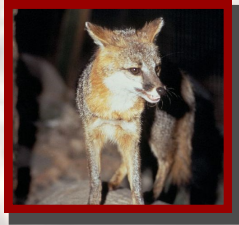
- La rabia es una enfermedad viral que ataca el sistema nervioso de los mamíferos
- La rabia es casi siempre fatal una vez que aparecen los síntomas
- Los mapaches, zorrillos, zorros, gatos y murciélagos son los animales rabiosos más comunes en Maryland

¿Cómo se transmite la rabia?

- El virus de la rabia se encuentra en la saliva de animales infectados y se contagia por mordedura
- Ser arañado o que la saliva entre en contacto con los ojos, nariz, boca o heridas abiertas también se considera una exposición
- Acariciar a un animal rabioso o entrar en contacto con sangre, orina, excrementos o mofeta de un animal rabioso no son considerados exposiciones a la rabia
- El virus de la rabia se mata con calor, luz solar, secado y muchos detergentes y desinfectantes comunes
- Los animales con rabia pueden esparcir el virus antes de que muestren signos de enfermedad

¿Puedo saber si un animal tiene rabia?

- Los cambios en el comportamiento de un animal pueden indicar que tiene rabia
 - Los animales silvestres pueden actuar de manera amistosa
 - Los animales domésticos pueden volverse agresivos
- Los animales con rabia pueden tambalearse, babear o quedar paralizados



CDC

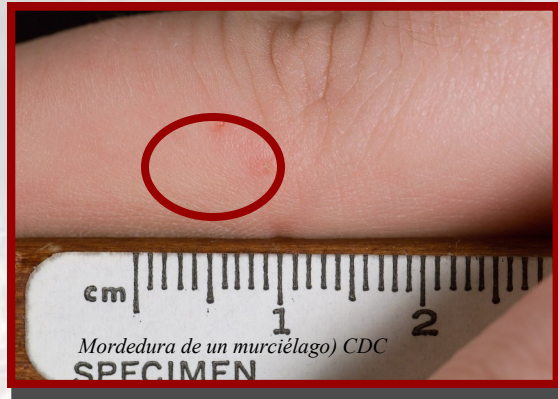
Protégete a ti mismo y a tus mascotas...

¡Vacúnelos!

- En Maryland, perros, gatos y hurones deben ser vacunados contra la rabia a los 4 meses de edad
- Las vacunas contra la rabia también están disponibles para caballos, ganado y ovejas

Vacunas contra la rabia para humanos

- Existe un tratamiento efectivo para prevenir la rabia en humanos si se da de inmediato después de una exposición
- La vacuna contra la rabia antes de la exposición está disponible para personas que tengan contacto frecuente con animales potencialmente rabiosos tales como veterinarios, trabajadores de control de animales y viajeros internacionales



¿Qué debo hacer si he sido mordido o expuesto?

- Obtén el nombre y la dirección del dueño del animal
 - Si no tiene dueño recuerda cómo era el animal
 - Si has sido mordido por un animal silvestre intenta capturarlo o encerrarlo
 - Si el animal debe ser sacrificado intenta no dañar su cabeza
- Lava la herida de inmediato con agua abundante y jabón
 - Si es posible usa también un desinfectante
 - Busca atención médica de inmediato
 - Informa la mordedura o la exposición a tu agencia local de control de animales, departamento de salud o policía

¿Qué debo hacer si mi mascota muerde a alguien más?

- Un perro, un gato o un hurón que muerda o exponga a una persona será observado por 10 días
- Si el animal vive y está saludable por 10 días es probable que el animal no haya transmitido la rabia al momento de la mordedura

¿Qué debo hacer si mi mascota ha sido mordida?

- Si tu mascota ha entrado en contacto con un animal silvestre no toques el animal silvestre
- Si tu mascota ha peleado con un animal doméstico obtén el nombre, dirección y teléfono del dueño
- Evita tocar a tu mascota con las manos descubiertas
- Consulta a tu veterinario
- Contacta a tu agencia local de control de animales, departamento de salud o policía

Ten cuidado con los murciélagos

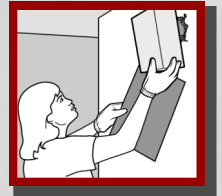
- Los casos humanos más recientes de rabia en los Estados Unidos han sido causados por la exposición a murciélagos
- Cuando una persona se expone a un murciélago, el murciélago debe ser atrapado de forma segura, si es posible, y ser examinado en cuanto a rabia
- Algunas veces es necesario buscar atención médica en ausencia de una herida por mordedura evidente. Si tú o alguien más en el hogar encuentra un murciélago en la habitación, o en una situación donde no se sabe si uno ha sido mordido, llama a tu departamento de salud local

¿Cómo capturo a un murciélago?

- La forma más segura de capturar a un murciélago es con la ayuda de un colaborador de vida silvestre o un trampero
- Tu departamento de salud local o el Departamento de Recursos Naturales de Maryland (DNR) puede ayudarte a encontrar estos profesionales en tu área

¡Ten mucho cuidado si atrapas el murciélago tú mismo!

- Cierra puertas y ventanas
- Espera a que el murciélago aterrice
- Utilizando guantes gruesos coloca una lata de café o una caja sobre el murciélago
- Desliza un pedazo de cartón por debajo del contenedor para encerrar al murciélago
- Sostén firmemente el cartón en su lugar contra el contenedor, voltea y coloca cinta pegante alrededor del cartón y el contenedor
- No liberes al murciélago
- Contacta a tu departamento de salud local o agencia de control de animales para determinar si el murciélago debe ser examinado en cuanto a rabia



©Bat Conservation International, www.batcon.org

Protege tu hogar contra los murciélagos

- Entre el primero de septiembre y el primero de marzo, puedes sellar tu casa para que los murciélagos no entren
- Instala rejillas en las ventanas y tapas en las chimeneas
- Cierra aberturas mayores a ¼ de pulgada en ½ pulgada
- Tu departamento de salud local y el DNR pueden suministrarte más información acerca de la protección contra murciélagos y su exclusión